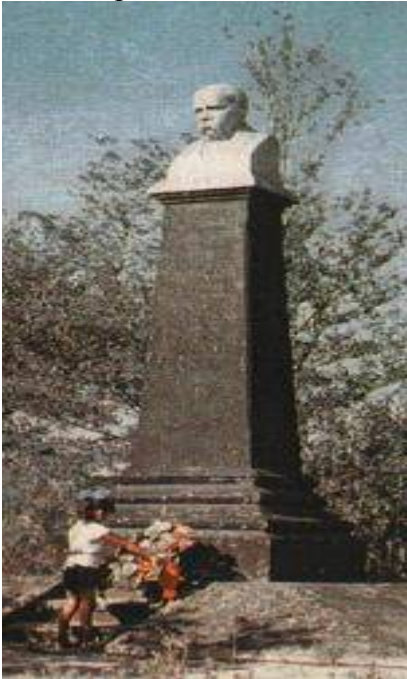


На сьогоднішній день налічується 1384 пам'ятників Тарасу Шевченку у світі: 1256 в Україні та 128 за кордоном у 35-ти державах. В Україні найбільше пам'ятників встановлено на Івано-Франківщині – 201, за нею йдуть Львівська (193), Тернопільська (165) та Черкаська (102) області.

Першим скульптурним зображенням стала робота випускника Петербурзької академії мистецтв українця Ф.Балавенського, який почав працювати над образом ще за життя поета з натури, а закінчив у 1862 р.

Пам'ятник Кобзарю хотів створити і відомий російський скульптор М.Микешин, який особисто знав Тараса Григоровича. Багатофігурний пам'ятник для Новгорода царська влада не дозволила зробити.



Перший пам'ятник Т.Шевченку було відкрито У 1881 році до 20-річчя від дня смерті митця у М. Форт-Шевченко (Казахстан) під керівництвом І.О.Ускова.

В Україні перший пам'ятник Шевченку (мармурове погруддя роботи скульптора В. Беклемішева, професора Петербургської академії мистецтв) було встановлено у Харкові у садибі меценатки Х.Алчевської у 1889 році.



Перший великий пам'ятник поету з'явився в Україні у 1918 р. у Ромнах (скульптор І.Кавалерідзе).



Були чотири хвилі, коли масово будувались пам'ятники Шевченкові. Перша хвиля припала на 100-річчя від дня народження поета у 1914 році, друга – після возз'єднання Західної України (з 1939 року), третя – період «відлиги» (починаючи 1954 роком), а найбільша припала на початок 90-х років, у час відновлення незалежності України.

Однією з перших форм пам'яті народу стали так звані Шевченкові могили, які люди насипали на манір канівської в ювілейні дні до річниць поета (у селах Балинці на Станіславівщині, Вовчиці та Горбачі Щирецького повіту). А в селі Добряни на Стрийщині досі шумлять могутніми кронами два дуби, які селяни посадили на століття з народження Шевченка.

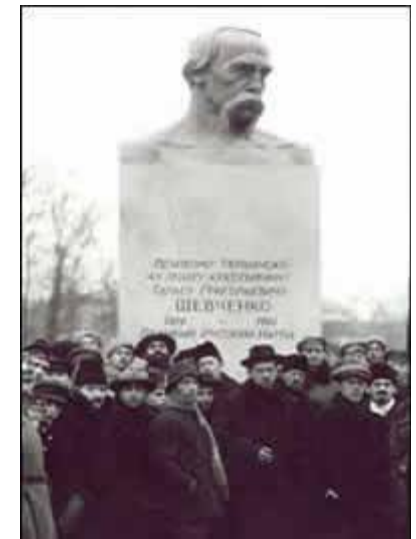
Першим матеріальним виявом пам'яті народної до великого поета на Галичині став монумент у вигляді білої колони, яку вирубили каменярі-гуцули на Сокільській скелі над Черемошем поблизу села Тюдова наприкінці 80-х років ХІХ ст. На колоні було вирізьблено полум'яні слова поета:

Схаменіться!

Будьте люди, бо лихо вам буде.

Розкуються незабаром заковані люди –
Настане суд...

Перший в Росії пам'ятника Тарасу Шевченку був відкритий у Петрограді (Санкт-Петербург) 1 грудня 1918 року



Пам'ятник у Вашингтоні встановлено силами українських емігрантів. Але до його відкриття причетні 5 американських президентів. Г. Трумен був почесним головою комітету по створенню пам'ятника. До складу комітету входив майбутній президент Р. Рейган. Президент Д. Ейзенхауер підписав закон про будівництво пам'ятника. Д. Кеннеді допоміг реалізувати задум, а спеціальна заява Л. Джонсона вмурована під постаментом. Цікава деталь: при закладанні пам'ятника використовувалася спеціальна лопата, яку до того використовували при закладанні пам'ятників Д. Вашингтону й А. Лінкольну. Скульптор Леонід Молодожанін (Лео Мол) та архітектор Радослав Жук створили чи не найцікавіший образ поета, відійшовши від стереотипу "селянського революціонера-демократа" до "національного інтелігента-романтика".



Італійський скульптор Уго Мацеї одягнув Тараса Григоровича в римську тогу, зобрази-

вши його трибуном-оратором, який звертається до присутніх із полум'яним словом. Це чи не найкращий доказ того, що Шевченко та його твори належать не лише Україні, а й усьому людству



Найвищий у світі пам'ятник Шевченкові, висотою 7 метрів, стоїть у Ковелі, що на Волині. А ось найвище місце на Землі, де встановлений монумент поетові, на піку Шевченка у Кабардино-Балкарії – 4200 метрів над рівнем моря. До сьогодні немає повного переліку пам'ятників і пам'ятних знаків Т.Г. Шевченка ні в Україні, ні у світі.

Пам'ятники Шевченку в Україні та світі



ПШБ с.Голубне
2016